

-BRUJAS, PARTERAS Y ENFERMERAS-



ÍNDICE

1. BRUJAS

2. PARTERAS

3. REMEDIOS DE
LA ÉPOCA

4. ENFERMERAS

5. FLORENCE
NIGHTINGALE

6. BIBLIOGRAFÍA



BRUJAS

En cuentos infantiles/ relatos folclóricos presentadas como personajes malvados, con poderes mágicos, capacidad de volar sobre una escoba....

Pero en realidad, han estado presentes durante toda nuestra historia.

Las brujas en realidad eran mujeres que desempeñaban labores diversos:

La perfumería, asistencia en partos, alquimistas, cocineras con gran entendimiento en los campos de la anatomía, la botánica, la sexualidad, la reproducción...

Conocían mucho de plantas, animales y minerales, e incluso recetas para curar enfermos y guerreros.



BRUJAS

Estas capacidades fueron interpretadas por los grupos dominantes del medievo como un poder del Diablo, (sólo Dios podía crear estas curas o “milagros”).

Además, el saber de una mujer en sexualidad y reproducción suscitaba desconcierto y amenaza para ellos y el pueblo.

Por ello, se las castigaba de diversas maneras.



BRUJAS. Persecución

Entre los siglos XV-XVII se inició en América y Europa la “la caza de brujas” = miles de personas (especialmente mujeres de mediana edad) fueron ejecutadas por practicar la “brujería”.

En el siglo XVIII, con la Santa Inquisición, se llevaron a cabo interrogatorios para hacerlas confesar sus poderes, y castigándolas a crueles pruebas como:

El potro (ideado para estirar los miembros de la víctima)

El castigo del agua (creaba una severa sensación de ahogamiento en el reo).



PARTERAS

Parteras= mujeres que asistían a las embarazadas en el proceso de dar a luz. En muchas culturas jugaron un papel relevante en el misterio del nacimiento:

Los mexicas las tenían en gran estima social: se las llamaba “tlamatlquiticitl”, y poseían conocimientos en herbolaria y metafísica.

En la Edad Media, los partos eran sumamente complicados, la medicina no estaba desarrollada =la Iglesia impedía el estudio cadáveres u otras prácticas para incrementar el conocimiento en dicho campo.

Por estas razones, las mujeres sufrían Terribles agonías a la hora de dar a luz, Pudiendo acabar incluso con su muerte o la de su bebé.



PARTERAS. Productos Empleados

El papel principal de las parteras era evitar la muerte de la madre y su bebé durante el parto. Usaban elementos como violetas, manzanilla, aceite de almendras dulces y grasa de gallina para asear el cuarto del alumbramiento.

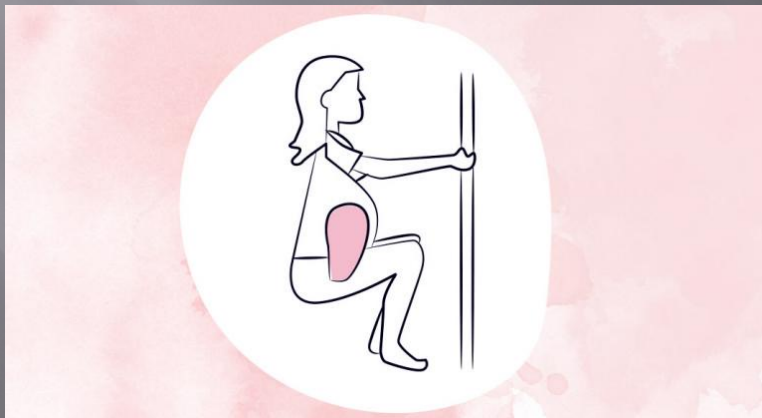


PARTERAS. Métodos de parto

Cada lugar tenía sus costumbres a la hora de traer una criatura al mundo:

Las mujeres mexicas, daban a luz de cuclillas, mientras las parteras les sostenían de los talones para darles un punto de apoyo. Tras el nacimiento del bebé, estas grandes mujeres se quedaban con la nueva madre durante los siguientes 5 días para cuidar de ellas.

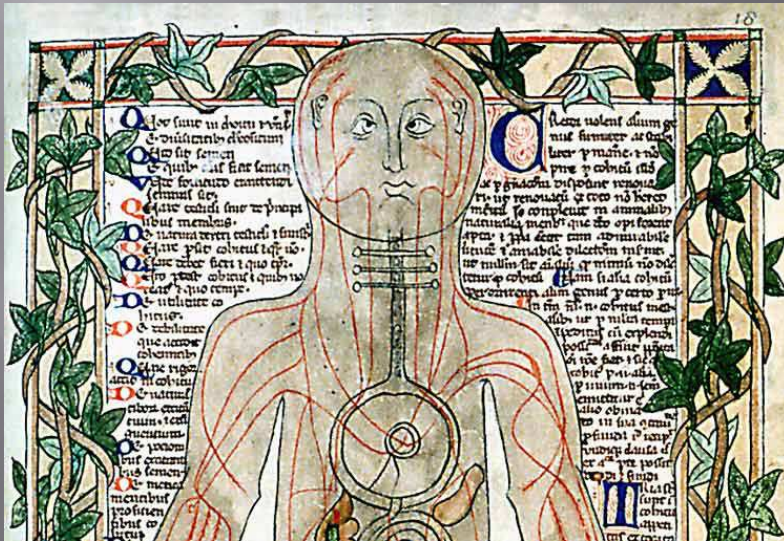
En la cultura egipcia las mujeres se aislaban en un cobertizo hecho de caña en el patio o el techo de sus viviendas. Se sentaban en un taburete de madera con un agujero en el centro. La partera ofrecía cerveza para mitigar el dolor, y recomendaba, que la madre se comiera la placenta.



REMEDIOS CASEROS

LA PÓCIMA DE SAN PABLO PARA LOS GASES INTENTINALES

Esta pócima contenía regaliz, salvia, sauce, rosas, hinojo, canela, jengibre, clavo, mandrágora, sangre de dragón y tres variedades de pimienta. El regaliz es bueno para la bronquitis y la tos; la salvia para mejorar la memoria; el sauce, con acción anti-inflamatoria. En lo que respecta al hinojo, la canela y el jengibre son carminativos.



EL REMEDIO PARA LA CIÁTICA

Este remedio lo encontramos recetado por una persona de la época:

“Tómese una cucharada de la hiel de un buey rojo, dos cucharadas de agua de pimienta y cuatro de orina de un enfermo, tanto comino como la mitad de una nuez francesa y tanto sebo como una nuez pequeña, y el comino debe de estar desmenuzado.

Todo ello se cuece junto hasta que se haga puré y se aplica sobre la zona afectada tan caliente como pueda soportar el enfermo durante un cuarto de hora o treinta minutos. Después se apelmazan sobre un paño caliente cinco o seis veces y por la noche se deja una hoja caliente doblada varias veces en la zona dolorida y el enfermo se mantendrá en reposo durante dos o tres días.”

ENFERMERAS

Las enfermeras como las conocemos han sufrido muchos cambios en la historia.

Aunque este campo surgió en la Edad Media, no fue considerada como una verdadera profesión hasta el siglo XIX.

Cuidado a enfermos/ guerreros heridos ha sido una tarea históricamente desarrollado por mujeres; al principio: no cualificadas, sin material conocimientos necesarios. Con el paso de los años se convirtió en una labor seria y digna de encomio.



FLORENCE NIGHTINGALE

Florence Nightingale (Florencia, 12 de mayo de 1820- Londres, 13 de agosto de 1910), fue la mujer considerada como la madre de la enfermería moderna.

Ella reivindicó contra la escasa formación de las enfermeras que dirigía/ desconocimiento en los procesos de curación. Era conocida como «la dama de la lámpara», por su costumbre de realizar rondas nocturnas con una lámpara para atender a sus pacientes enfermos.

Se la consideró precursora de la enfermería profesional y la creadora del primer modelo conceptual de enfermería.



BIBLIOGRAFÍA

- ▣ <https://es.wikipedia.org/wiki/Brujas>
- ▣ <https://culturacolectiva.com/historia/como-eran-los-partos-en-la-antiguedad#:~:text=En%20la%20Edad%20Media%2C%20las,a%20uno%20o%20m%C3%A1s%20hijos.&text=El%20papel%20de%20las%20comadronas,la%20mujer%20y%20su%20beb%C3%A9>
- ▣ <https://www.bebesymas.com/parto/diez-extranas-situaciones-que-se-producian-a-la-hora-de-dar-a-luz-a-traves-de-la-historia>
- ▣ <http://tomascabacas.com/silla-de-parto-del-antiguo-egipto/>
- ▣ <https://www.labrujulaverde.com/2015/09/9-curiosos-remedios-medicinales-empleados-en-la-edad-media>
- ▣ <https://clinic-cloud.com/blog/historia-de-la-enfermeria-resumen/>
- ▣ https://es.wikipedia.org/wiki/Florence_Nightingale
- ▣

-MUCHAS GRACIAS POR
SU ATENCIÓN-